



# SWEDOL AB (publ)

## DELÅRSRAPPORT

### 1 JANUARI – 31 MARS 2012

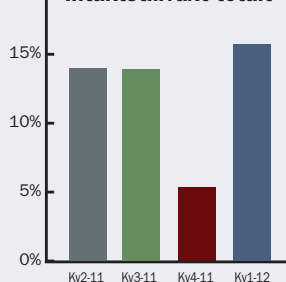
#### FÖRSTA KVARTALET I SAMMANDRAG

- ▶ Intäkterna ökade med 15,7% till 331,4 Mkr (286,4).
- ▶ Rörelseresultatet uppgick till 19,6 Mkr (25,4) och rörelsemarginalen till 5,9% (8,9).
- ▶ Nettoresultatet uppgick till 15,1 Mkr (18,4) och resultat per aktie till 0,24 kr<sup>2</sup> (0,29<sup>1,2</sup>).
- ▶ Butikernas försäljningsökning var 15,5% jämfört med motsvarande period föregående år.
- ▶ Kassaflödet från den löpande verksamheten uppgick för perioden till -1,4 Mkr (-1,1).
- ▶ Tillträde av kommunicerat förvärv av NIMA Maskinteknik AB ("NIMA").

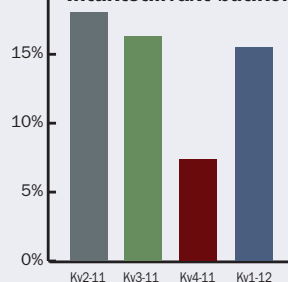
<sup>1)</sup> Omräknat med hänsyn till split 2011.

<sup>2)</sup> Resultat per aktie är det samma före och efter utspädning eftersom det inte finns utestående optioner eller konvertibler som kan medföra utspädning.

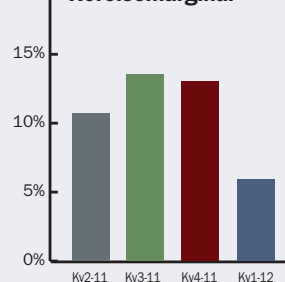
#### Intäktstillväxt totalt



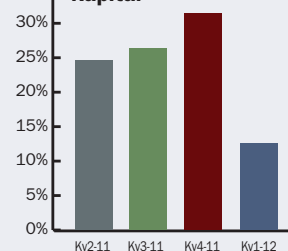
#### Intäktstillväxt butiker



#### Rörelsemarginal



#### Avkastning på eget kapital



## KOMMENTAR FRÅN VD

Året har börjat med en stark försäljningstillväxt uppgående till 15,7 procent. Tillträdet av NIMA Maskinteknik som gjordes i början av kvartalet har gett oss en större produktportfölj vilket har tagits emot med stor uppskattning av våra kunder. Jag gläds även åt att våra jämförbara butiker fortsätter att visa en god tillväxt med 7,9 procent och den totala butiksförsäljningen ökade med 15,5 procent.

Investeringen i vårt nya logistikcenter som påbörjades hösten 2011 beräknas vara inflyttningsklart i juli 2012. Vi kommer då att kunna effektivisera lagerprocessen för att på ett mer kostnadseffektivt sätt möta våra kunders stigande efterfrågebehov och krav på snabba och säkra leveranser. Varuflödet till butik kommer att utvecklas för att skapa effektivare flöden som ska leda till en högre lageromsättningshastighet för koncernen.

Vår satsning i Norge fortlöper enligt plan, där vi har öppnat fyra butiker sedan starten i augusti 2011, och målet är att vi ska ha öppnat totalt sex butiker till årets slut.

Markku Piippo, VD för Swedol.

## VÄSENTLIGA HÄNDELSER UNDER KVARTALET

Under perioden har två (1) nya butiker öppnats varav en i Sverige (Värnamo) och en i Norge (Fredrikstad).

Tillträde av tidigare kommunicerat förvärv av NIMA Maskinteknik AB ("NIMA") skedde den 4 januari 2012. Det verkliga värdet av förvärvade nettotillgångar uppgick till totalt 25,9 Mkr, av detta utgjorde goodwill 7,9 Mkr. NIMAs försäljning 2011 uppgick till 78,1 Mkr med ett rörelseresultat om 5,5 Mkr.

## ERBJUDANDE OCH MARKNAD

Försäljningen sker via egna butiker, postorder, internethandel, besöksförsäljning och genom återförsäljare. Samtliga kanaler är riktäckande på den svenska marknaden medan butiksnätet och besöksförsäljningen är under uppbyggnad på den norska marknaden. Kombinationen av kanaler och marknader förväntas främja koncernens totala intäkter på sikt. Erbjudandet innehåller ett brett sortiment anpassat till företagskunder inom transport, industri, jordbruk, skogsbruk och byggindustri i syfte att erbjuda dessa kunder en totallösning. Sortimentet kombinerar kvalitet med prisvärdhet och innefattar både externa och egna varumärken.

Swedols omfattande produktsortiment utgörs av cirka 20 000 artiklar indelade på cirka 70 varugrupper.

Dessa kan i sin tur delas upp i sex produktområden:

- ▶ Elartiklar
- ▶ Verktyg
- ▶ Personlig skyddsutrustning
- ▶ Fordonstillbehör
- ▶ Förbrukningsvaror
- ▶ Diverse

Förvärvet av NIMA innebär att erbjudandet breddas inom kundgrupperna industri, lantbruk och skogsbruk. NIMA är en av de ledande aktörerna i Sverige som bedriver distanshandel inom skogs- och jordbrukssektorn.

Större delen av försäljningen kommer från 38 egna butiker i Sverige, geografiskt spridda över hela landet, samt fyra egna butiker i Norge. Under perioden januari till mars 2012 har en ny butik öppnat på den svenska marknaden och en på den norska marknaden.

Marknaderna genomgår en fortlöpande omstrukturering där de större butikskedjorna tar allt större marknadsandelar. De flesta butikskedjorna är primärt inriktade mot antingen företagskunder eller privatkunder. Swedols konkurrenter agerar främst inom kundsegmentet företagskunder.

Efter en svag avslutning på 2011 uppvisade detaljhandeln en inledande positiv trend i efterfrågan under januari och delvis februari 2012 som sedan övergick i en avtagande trend under kvartalets andra hälft. Flera av proffsmarknadens segment har uppvisat samma tendenser som detaljhandeln generellt inom flertalet kundgrupper i linje med att efterfrågan successivt försvagats mot slutet av kvartalet. Efterfrågeutvecklingen från Swedols kundgrupper har uppvisat ett liknande mönster som proffsmarknaden i övrigt.

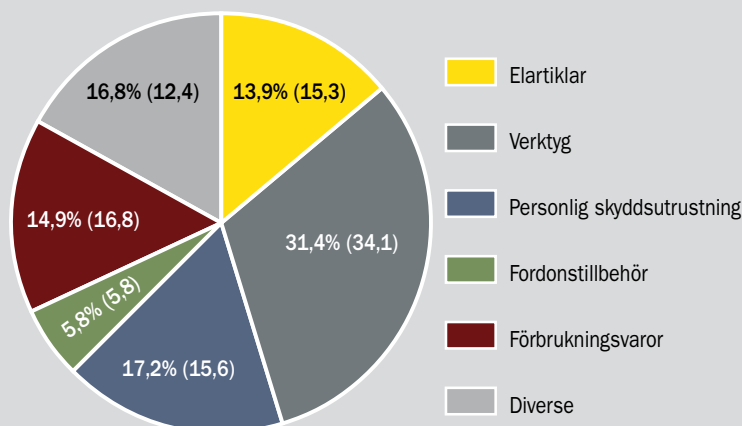
## FÖRSTA KVARTALET 2012

Försäljningen uppgick till 331,4 Mkr jämfört med 286,4 Mkr motsvarande period föregående år, en ökning med 15,7%. Försäljningsökningen var starkare under kvartalets inledande hälft för att sedan mattas av successivt mot kvartalets slut.

Den externa konkurrensen bedöms huvudsakligen ha varit oförändrad under perioden men Swedols successivt ökade marknadstäckning i Sverige innebär en viss internkonkurrens mellan butiker liksom mel-

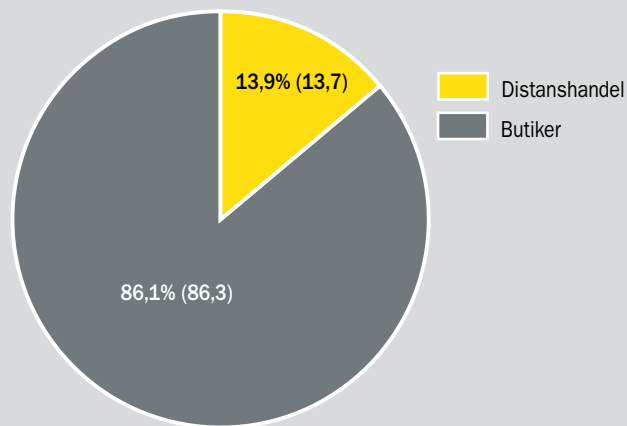
## Intäktsfördelning produktområden

Kvartal 1, 2012 (kvartal 1, 2011)



## Omsättning per försäljningskanal

Kvartal 1, 2012 (kvartal 1, 2011)



lan butiksrörelsen och distanshandeln. Försäljning via distanshandel (exkl. NIMA) har uppvisat en fallande försäljning under kvartalet. NIMAs försäljning (100% distanshandel) utvecklades positivt och uppgick till 14,9 Mkr vilket överträffade föregående års period utfall då bolaget ej var en del av koncernen.

Butikerna visade styrka som grupp genom en fortsatt försäljnings-tillväxt trots de successivt svagare marknadsförutsättningarna under kvartalet.

Försäljningen fördelas om 285,4 Mkr (247,1) på butiker och 45,9 Mkr (39,3) på distanshandel. Butikernas andel av totalförsäljningen under perioden var 86,1% (86,3).

#### Av butikernas försäljningsökning på 38,3 Mkr fördelar sig:

Jämförbara butiker* (33 st)	19,4 Mkr
Ej jämförbara butiker* (9 st)	18,9 Mkr

De 33 jämförbara butikerna har i genomsnitt ökat försäljningen med 7,9% under årets första kvartal. Totalt har butikerna ökat försäljningen med 15,5% jämfört med samma period 2011.

Bruttoresultatet ökade med 21,3% till 131,5 Mkr (108,4). Bruttomarginalen förbättrades med 1,9 procentenheter och uppgick till 39,7% (37,8). Marginalförstärkningen kan hänföras till positiva engångseffekter såsom högre leverantörsbonus och bland annat lägre fraktkostnader för Fjärran Östern importen.

Rörelseresultatet uppgick till 19,6 Mkr (25,4) med en rörelsemarginal uppgående till 5,9% (8,9). NIMA har under perioden påverkat rörelseresultatet med -1,2 Mkr vilket kan förklaras med säsongsvariation och katalogkostnad för första halvåret. Andelen försäljningskostnader av intäkterna har ökat med 3,2 procentenheter medan administrationskostnaderna ökade med 0,5 procentenheter mellan perioderna. Huvuddelen av kostnadsökningarna kan hänföras till marknadsuppbyggnaden i Norge. Kostnader hänförliga till förvärvet av NIMA uppgår till 1,4 Mkr inom posten *Övriga kostnader*. Den jämförbara svenska verksamheten har mot samma period föregående år uppvisat en positiv rörelsemarginal utveckling som är cirka 1,1 procentenhet högre för den aktuella perioden.

#### FINANSIERING OCH LIKVIDITET

Kassaflödet från den löpande verksamheten var för perioden januari – mars 2012 -1,4 Mkr (-1,1). Medan kassaflödet från rörelsen förbättrades med 5,4 Mkr mellan perioderna så ökade betald skatt med 7,4 Mkr p.g.a. betald kvarstående skatt för 2010. Investeringsverksamheten uppgick till 80,0 Mkr (5,3), se även *Investeringar* nedan.

Varulagret har jämfört med samma tidpunkt föregående år ökat med 67,2 Mkr till 399,2 Mkr (332,0) vilket huvudsakligen omfattar åtta butiksöppningar under mellanperioden, en lageruppbyggnad på cirka 50 Mkr, samt NIMAs lager uppgående till 14 Mkr. Upptagna terminer redovisade över eget kapital enligt principerna för säkringsredovisning gav en negativ effekt uppgående till netto -3,6 Mkr (-1,3) efter beräknad skatt, vilket redovisas under *Periodens övriga totalresultat*.

Likvida medel uppgick till 6,2 Mkr (60,1). Disponibla likvida medel inklusive outnyttjade checkkrediter uppgick vid rapportperiodens utgång till 68,6 Mkr (160,1). De räntebärande skulderna var 106,0 Mkr (0,0). Koncernen har därmed en räntebärande nettoskuld på 99,8 Mkr vilket för jämförelseperioden var en nettofordran på 60,1 Mkr. Soliditeten beräknades till 59,4% (64,1).

#### INVESTERINGAR

Under perioden januari - mars 2012 har investeringar i anläggningstillgångar uppgått till 62,0 Mkr (5,3), av dessa hänför sig cirka 50 Mkr till nytt logistikcenter i Örebro och i övrigt till butiksrelaterade investeringar. Avskrivningar/utrangeringar har belastat perioden med 4,2 Mkr

(3,3). Bolagsförvärv har för perioden uppgått till 25,9 Mkr (0,0), se även *Not 1 Rörelseförvärv*, och avser förvärv av bolaget NIMA.

#### PERSONAL

Medelantalet anställda, exklusive visstidsanställda, uppgick under perioden januari – mars 2012 till 448 (366). Ökningen mellan perioderna kan huvudsakligen förklaras med nytilkommen personal i samband med åtta butiksöppningar, förvärv av dotterbolaget NIMA samt personalförstärkningar inom butik och försäljning med anledning av marknadsexpansionen i Norge. Av det totala medelantalet anställda var 107 (62) kvinnor. Antal anställda vid utgången av första kvartalet uppgick till 452 (368).

#### MODERBOLAGET

Koncernen består av moderbolaget Swedol AB samt dotterbolagen NIMA Maskinteknik AB (556176-4605), Swedol Förvaltning AB (556711-0068) och Swedol Norge AS (995 252 929). 94% av koncernens nettoomsättning har genererats av Swedol AB under perioden januari till mars 2012. Moderbolaget har under perioden sålt varor och tjänster till koncernbolag för sammanlagt 12,0 Mkr (0,3).

#### SÄSONGSVARIATIONER

Försäljningen har historiskt uppvisat en viss säsongsvariation. Under kalenderåret 2011 genererades 47,3% av faktureringen under det första halvåret och 52,7% det andra halvåret med tyngdpunkt på det sista kvartalet som stod för 29,7% (31,5) av årets totala intäkter.

#### TRANSAKTIONER MED NÄRSTÅENDE

Några transaktioner med närstående, utöver koncernbolagen, har ej skett för den aktuella perioden.

#### VÄSENTLIGA RISKER OCH OSÄKERHETER I VERKSAMHETEN

Swedols verksamhet är förknippad med ett antal risker som i varierande omfattning kan påverka resultatet negativt. Dessa risker kan indelas i marknadsrisk, affärsrisk, hållbarhetsrelaterade- och finansiella risker. Swedol gör bedömningen att företaget kommer att klara sig väl även i ett sämre konjunkturläge då företaget arbetar medvetet med en låg risknivå och inte är beroende av enskilda kunder, produktgrupper eller leverantörer.

Risker av marknads-, affärs- och hållbarhetskaraktär beskrivs på sidorna 62–65 i Årsredovisningen 2011. Avseende beskrivning och kvantifiering av de finansiella riskerna beskrivs dessa i Årsredovisningen 2011 på sidorna 64–65 samt i Not 15. Utöver de risker som beskrivs i årsredovisningen bedöms inte några väsentliga risker ha tillkommit eller fallit ifrån.

#### SWEDOLS AKTIE OCH AKTIEKAPITAL

Swedols B-aktie är noterad på Nasdaq OMX Stockholm, Mid Caplistan. Aktiekapitalet uppgår till 9,6 Mkr fördelat på 6,4 miljoner aktier av serie A och 57,6 miljoner aktier av serie B, envar med kvotvärdet 0,15. Varje aktie av serie A berättigar till tio röster medan varje aktie av serie B berättigar till en röst. AB Zelda är den enda aktieägaren med ett innehav vars totala röstetal överstiger en tiondel av röstetalet för samtliga aktier i bolaget. Några begränsningar ifråga om hur många röster varje aktieägare kan avge vid en bolagsstämma finnes ej. Alla aktier har lika rätt till utdelning. Ägare av A-aktier kan begära omstämpling av A-aktier till B-aktier. Aktiekapitalet är oförändrat mot föregående period.

#### HÄNDELSER EFTER RAPPORTPERIODENS SLUT

Försäljningen i april uppgick till 113,9 Mkr (105,5), en ökning med 7,9 procent jämfört med motsvarande period föregående år. Jämfört med samma månad föregående år har åtta butiker tillkommit och det totala antalet butiker uppgick per den sista april 2012 till 42 butiker. Distanshandeln uppgick till 14,6 Mkr (12,0).

Swedol har tecknat kontrakt på ny butik inför hösten 2012 i Trollhättan. Den tidigare kommunicerade butiksöppningen i Karlskrona

\* Med jämförbara butiker avses butiker, som varit öppna under hela den period som här syftas till, dvs både under innevarande och föregående år.

senareläggs eftersom byggstart har försenats. Med kommunicerade nyetableringar kommer Swedol att ha totalt 48 butiker, varav 42 stycken i Sverige och sex i Norge.

#### FRAMTIDSUTSIKTER OCH LÅNGSIKTIGA FINANSIELLA MÅL

Swedols affärsidé är att vara en komplett leverantör till företagskunder och privatkunder som efterfrågar proffskvalitet. Swedol ska sälja ett brett järnhandelsassortiment av förbrukningsvaror och utrustning till konkurrenskraftiga priser och med hög servicenivå i butikerna. Produkterna ska säljas genom ett flerkanalskoncept som innefattar egna butiker, återförsäljare, postorder, internethandel samt besöksförsäljning.

Swedols strategi är att uppnå fortsatt god omsättningstillväxt med bibehållen lönsamhet genom att öppna nya butiker i kombination med en ökad försäljning i befintliga butiker. Konceptet har en stark attraktionskraft på nuvarande marknad och är unikt i sitt slag. Med etableringen i Norge expanderar Swedol den geografiska marknadsbasen för konceptet.

Swedol har som policy att inte lämna prognos. Långsiktiga finansiella mål är en årlig omsättningstillväxt om lägst 20%, en avkastning på eget kapital om lägst 25%, en rörelsemarginal om lägst 13% samt en soliditet om lägst 40%.

#### REDOVISNINGSPRINCIPER

Koncernredovisningen för Swedol AB-koncernen har upprättats i enlighet med IAS 34 Delårsrapportering samt International Financial Reporting Standards (IFRS) sådana de antagits av EU samt de gällande International Accounting Standards (IAS) och gällande tolkningsuttalande från International Financial Reporting Interpretations Committee (IFRIC) och Standing Interpretations Committee (SIC). Dessutom följer koncernredovisningen rekommendationen från Rådet för finansiell rapportering RFR 1 Kompletterande redovisningsregler för koncerner samt Årsredovisningslagen (ÅRL). Moderbolagets redovisning är upprättad i enlighet med RFR 2 Redovisning för juridiska personer och ÅRL. Swedol AB följer även Nasdaq OMX Stockholms regelverk för emittenter med bilagor samt uttalanden utgivna av Rådet för finansiell rapportering.

#### KOMMANDE RAPPORTTILLFÄLLEN

Delårsrapport jan-jun 2012	22 augusti 2012
Delårsrapport jan-sep 2012	14 november 2012
Bokslutskommuniké jan-dec 2012	20 februari 2013
Delårsrapport jan-mar 2013	22 maj 2013

#### BOLAGSSTÄMMA

Årsstämma 2012	23 maj 2012
----------------	-------------

Styrelsen och verkställande direktören försäkrar att denna delårsrapport ger en rättvisande översikt av företagets och koncernens verksamhet, ställning och resultat samt beskriver väsentliga risker och osäkerhetsfaktorer som företaget och de företag som ingår i koncernen står inför.

Stockholm den 23 maj 2012

**John Zetterberg**  
Styrelseordförande

**Rolf Zetterberg**

**Jon Pettersson**

**Markku Piippo**  
Verkställande Direktör

**Lotta Lundén**

**Gert Karnberger**

#### GRANSKNINGSRAPPORT

Denna rapport har ej varit föremål för översiktlig granskning.

Informationen är sådan som Swedol AB (publ) ska offentliggöra enligt lagen (2007:528) om värdepappersmarknaden. Informationen lämnas för offentliggörande den 23 maj 2012 klockan 15.00.

#### Swedol



Aktiegraf omräknad med hänsyn till split 2011.

# Finansiella rapporter

## KONCERNENS RAPPORT ÖVER TOTALRESULTAT

Belopp i Mkr	Jan - mar		Jan - dec 2011
	2012	2011	
Intäkter	331,4	286,4	1 284,4
Kostnad för sålda varor	-199,9	-178,0	-784,7
<b>Bruttoresultat</b>	<b>131,5</b>	<b>108,4</b>	<b>499,7</b>
Övriga intäkter	2,3	4,7	15,0
Försäljningskostnader	-99,8	-77,2	-319,1
Administrationskostnader	-11,2	-8,2	-34,0
Övriga kostnader	-3,2	-2,3	-12,1
<b>Rörelseresultat</b>	<b>19,6</b>	<b>25,4</b>	<b>149,5</b>
Resultat från finansiella poster	0,9	-0,4	-1,8
<b>Resultat före skatt</b>	<b>20,5</b>	<b>25,0</b>	<b>147,7</b>
Inkomstskatt	-5,4	-6,6	-40,1
<b>Periodens resultat<sup>2</sup></b>	<b>15,1</b>	<b>18,4</b>	<b>107,6</b>
<b>Periodens övriga totalresultat:</b>			
Omräkningsdifferens på utländsk verksamhet	-0,3	-	-
Kassaflödessäkringar	-4,9	-1,8	6,3
Uppskjuten skatt relaterat till kassaflödessäkringar	1,3	0,5	-1,7
<b>Periodens övriga totalresultat, netto efter skatt</b>	<b>-3,9</b>	<b>-1,3</b>	<b>4,6</b>
<b>Summa totalresultat för perioden<sup>2</sup></b>	<b>11,2</b>	<b>17,1</b>	<b>112,2</b>
<b>Data per aktie:</b>			
Resultat per aktie, före och efter utspädning (kronor)	0,24	0,29 <sup>1</sup>	1,68
Genomsnittligt antal aktier, före och efter utspädning (tusental)	64 000	64 000 <sup>1</sup>	64 000

<sup>1</sup> Omräknats med hänsyn till split 2011.

<sup>2</sup> Resultat hänförligt till moderbolagets aktieägare.

## KONCERNENS RAPPORT ÖVER FINANSIELL STÄLLNING

Belopp i Mkr	2012-03-31	2011-03-31	2011-12-31
<b>TILLGÅNGAR</b>			
Immateriella tillgångar	18,8	7,0	6,8
Materiella anläggningstillgångar	236,1	100,6	167,8
<b>Summa anläggningstillgångar</b>	<b>254,9</b>	<b>107,6</b>	<b>174,6</b>
Varulager	399,2	332,0	363,9
Kundfordringar	114,2	110,7	119,7
Övriga fordringar	40,1	29,3	49,7
Aktuella skattefordringar	1,6	2,1	10,7
Derivatinstrument	1,8	-	5,3
Likvida medel	6,2	60,1	10,0
<b>Summa omsättningstillgångar</b>	<b>563,1</b>	<b>534,2</b>	<b>559,3</b>
<b>SUMMA TILLGÅNGAR</b>	<b>818,0</b>	<b>641,8</b>	<b>733,9</b>
<b>EGET KAPITAL OCH SKULDER</b>			
Eget kapital (hänförligt till moderbolagets aktieägare)	486,0	411,7	474,8
Långfristiga räntebärande skulder	4,2	-	-
Uppskjutna skatteskulder	54,7	43,0	53,6
<b>Summa långfristiga skulder</b>	<b>58,9</b>	<b>43,0</b>	<b>53,6</b>
Leverantörsskulder	124,1	135,2	120,1
Kortfristiga räntebärande skulder	101,8	-	28,4
Övriga kortfristiga ej räntebärande skulder	42,1	34,3	38,9
Derivatinstrument	2,7	4,5	1,3
Aktuella skatteskulder	2,4	13,1	16,8
<b>Summa kortfristiga skulder</b>	<b>273,1</b>	<b>187,1</b>	<b>205,5</b>
<b>SUMMA SKULDER OCH EGET KAPITAL</b>	<b>818,0</b>	<b>641,8</b>	<b>733,9</b>

## KONCERNENS RAPPORT ÖVER FÖRÄNDRINGAR I EGET KAPITAL

Belopp i Mkr	Aktiekapital	Övrigt tillskjutet kapital	Balanserad vinst inklusive periodens resultat	Reserver	Eget kapital hänförligt till moderbolagets aktieägare
<b>Eget kapital 1 januari 2011</b>	9,6	37,6	349,4	-2,0	394,6
<b>Totalresultat</b>					
Summa resultat för perioden			18,4		18,4
<b>Övrigt totalresultat</b>					
Kassaflödessäkringar efter skatt				-1,3	-1,3
Utdelning					
<b>Eget kapital 31 mars 2011</b>	9,6	37,6	367,8	-3,3	411,7
<b>Eget kapital 1 januari 2012</b>	9,6	37,6	425,0	2,6	474,8
<b>Totalresultat</b>					
Summa resultat för perioden			15,1		15,1
<b>Övrigt totalresultat</b>					
Kassaflödessäkringar efter skatt				-3,9	-3,9
Utdelning					
<b>Eget kapital 31 mars 2012</b>	9,6	37,6	440,1	-1,3	486,0

## KONCERNENS RAPPORT ÖVER KASSAFLÖDEN

Belopp i Mkr	Jan - mar		Jan - dec 2011
	2012	2011	
Resultat före skatt	20,5	25,0	147,7
Justeringar för poster som ej ingår i kassaflödet	3,0	3,4	14,0
Förändring av rörelsekapitalet			
Förändring i varulager	-35,3	-57,7	-89,5
Förändring i fordringar	15,1	7,0	-22,3
Förändring i skulder	7,2	26,9	16,4
<b>Kassaflöde från rörelsen</b>	<b>10,5</b>	<b>4,6</b>	<b>66,3</b>
Räntenetto	0,9	-0,4	-0,3
Betald skatt	-12,8	-5,3	-35,4
<b>Kassaflöde från den löpande verksamheten</b>	<b>-1,4</b>	<b>-1,1</b>	<b>30,6</b>
Förvärv av dotterbolag	-18,0	-	-
Förvärv av materiella anläggningstillgångar	-62,0	-5,3	-83,5
<b>Kassaflöde från investeringsverksamheten</b>	<b>-80,0</b>	<b>-5,3</b>	<b>-83,5</b>
Upptagna lån	77,6	-	28,4
Utbetald utdelning	-	-	-32,0
<b>Kassaflöde från finansieringsverksamheten</b>	<b>77,6</b>	<b>-</b>	<b>-3,6</b>
<b>Periodens kassaflöde</b>	<b>-3,8</b>	<b>-6,4</b>	<b>-56,5</b>
Likvida medel vid periodens början	10,0	66,5	66,5
<b>Likvida medel vid periodens slut</b>	<b>6,2</b>	<b>60,1</b>	<b>10,0</b>

## NYCKELTAL KONCERNEN

Belopp i Mkr	Jan - mar		Jan - dec 2011
	2012	2011	
<b>Marginmått</b>			
Intäktsstillväxt, %	15,7	16,7	11,8
Bruttomarginal, %	39,7	37,8	38,9
Rörelsemarginal, %	5,9	8,9	11,6
<b>Finansiella mått</b>			
Avkastning på genomsnittligt sysselsatt kapital, %	15,0	25,4	33,5
Avkastning på genomsnittligt eget kapital, %	12,6	18,3	24,8
Soliditet, %	59,4	64,1	64,7
Sysselsatt kapital, Mkr	592,0	411,7	503,2
<b>Verksamhetsrelaterade nyckeltal</b>			
Bruttoinvesteringar, Mkr	87,9	5,3	83,5
Avskrivningar, Mkr	4,2	3,3	13,9
Kassaflöde från den löpande verksamheten, Mkr	-1,4	-1,1	30,6
<b>Hållbarhetsrelaterade nyckeltal</b>			
Antal anställda vid periodens slut, antal	452	368	399
Medeltal anställda under perioden, antal	448	366	382
<b>Data per aktie</b>			
Resultat, kr	0,24	0,29 <sup>1</sup>	1,68
Kassaflöde från den löpande verksamheten, kr	-0,02	-0,02 <sup>1</sup>	0,48
Eget kapital, kr	7,59	6,43 <sup>1</sup>	7,42
Utdelning, kr <sup>2</sup>	-	-	0,55
Börskurs på balansdagen, kr	29,30	33,13 <sup>1</sup>	29,60
Antal aktier, tusental	64 000	64 000 <sup>1</sup>	64 000

<sup>1</sup> Omräknats med hänsyn till split 2011.

<sup>2</sup> Föreslagen utdelning.



## SPECIFIKATION RESULTATFÖRÄNDRING

1:a kvartalet 2012/helåret 2011 jämfört med motsvarande period året innan.

Belopp i Mkr	Jan – mar 2012	Jan – dec 2011
Bruttoresultat av ökad försäljning	17,0	50,7
Förändrad bruttomarginal	6,1	20,9
<b>Förändring bruttoresultat</b>	<b>23,1</b>	<b>71,6</b>
Försäljningskostnader (exkl avskr)	-21,7	-49,4
Förvärvskostnader Nima	-1,4	-
Övriga rörelsekostnader	-4,9	-5,3
Avskrivningar/utrangeringar	-0,9	-2,1
<b>Förändring rörelseresultat</b>	<b>-5,8</b>	<b>14,8</b>
Finansiellt netto	1,3	-1,7
Inkomstskatt	1,2	-6,0
<b>Förändring periodens resultat</b>	<b>-3,3</b>	<b>7,1</b>

## KVARTALSDATA KONCERNEN

Belopp i Mkr	Kv1/12	Kv4/11	Kv3/11	Kv2/11	Kv1/11	Kv4/10	Kv3/10	Kv2/10	Kv1/10
Intäkter	331,4	381,2	295,5	321,3	286,4	361,9	259,4	281,8	245,4
Kostnad sålda varor	-199,9	-231,5	-177,5	-197,7	-178,0	-223,2	-161,3	-182,9	-153,0
<b>Bruttoresultat</b>	<b>131,5</b>	<b>149,7</b>	<b>118,0</b>	<b>123,6</b>	<b>108,4</b>	<b>138,7</b>	<b>98,1</b>	<b>98,9</b>	<b>92,4</b>
Övriga rörelsekostnader	-111,9	-100,0	-78,0	-89,2	-83,0	-81,3	-64,3	-75,8	-72,0
<b>Rörelseresultat</b>	<b>19,6</b>	<b>49,7</b>	<b>40,0</b>	<b>34,6</b>	<b>25,4</b>	<b>57,4</b>	<b>33,8</b>	<b>23,1</b>	<b>20,4</b>
Finansnetto	0,9	-0,6	-1,0	0,0	-0,4	-0,2	-0,5	0,3	0,3
<b>Resultat före skatt</b>	<b>20,5</b>	<b>49,1</b>	<b>39,0</b>	<b>34,6</b>	<b>25,0</b>	<b>57,2</b>	<b>33,3</b>	<b>23,4</b>	<b>20,7</b>
<b>Nyckeltal</b>									
Rörelsemarginal, %	5,9	13,0	13,5	10,7	8,9	15,9	13,0	8,2	8,3
Avkastning på genomsnittligt eget kapital, %	12,6	31,4	26,4	24,6	18,3	46,7	28,8	20,9	18,8
Soliditet	59,4	64,7	68,2	66,6	64,1	66,1	63,9	64,9	66,3
Resultat per aktie, kr	0,24	0,56	0,44	0,39	0,29	0,68	0,39	0,27	0,24 <sup>1</sup>
Eget kapital per aktie, kr	7,59	7,42	6,89	6,37	6,44	6,17	5,47	5,16	5,18 <sup>1</sup>
Kassaflöde från den löpande verksamheten per aktie, kr	-0,02	0,53	0,18	-0,21	-0,02	0,85	0,33	0,23	0,12 <sup>1</sup>

<sup>1</sup> Omräknats med hänsyn till split 2011.

## NYCKELTALSDEFINITIONER

<b>Bruttomarginal</b>	Bruttoresultat i procent av nettoomsättning.
<b>Rörelsemarginal</b>	Rörelseresultat i procent av nettoomsättning.
<b>Vinstmarginal</b>	Resultat efter finansiella poster i procent av nettoomsättning.
<b>Soliditet</b>	Eget kapital i procent av balansomslutningen.
<b>Resultat per aktie</b>	Periodens resultat, dividerat med antal aktier, justerat med hänsyn till nyemission och split.
<b>Avkastning på genomsnittligt eget kapital</b>	Periodens resultat (i helårs ekvivalenter) i procent av genomsnittligt eget kapital, eget kapital vid periodens ingång respektive slut delat med två.
<b>Avkastning på genomsnittligt sysselsatt kapital</b>	Resultat efter finansnetto ökat med finansiella kostnader i procent av genomsnittligt sysselsatt kapital vid periodens ingång respektive slut delat med två.
<b>Sysselsatt kapital</b>	Totalt kapital med avdrag för icke räntebärande skulder och övriga avsättningar, inklusive uppskjuten skatteskuld.
<b>Kassaflöde från den löpande verksamheten per aktie</b>	Periodens kassaflöde från den löpande verksamheten, dividerat med antal aktier, justerat med hänsyn till nyemission och split.
<b>Eget kapital per aktie</b>	Eget kapital dividerat med antal aktier, justerat med hänsyn till nyemission och split.

## BRANSCHBEGREPP OCH ÖVRIG TERMINOLOGI

<b>GDS-marknaden</b>	Gör-det-själv-marknaden är branschbenämningen på marknaden för hemmafixare inom bland annat bygg och renovering, ombyggnad och tillbyggnad.
<b>VVS-marknaden</b>	Samlingsnamn för produkter och tjänster inom värme, vatten och sanitet.
<b>Jämförbara butiker</b>	Med jämförbara butiker avses butiker som vid jämförelse med en specifik period varit öppna under hela den avsedda perioden.
<b>Distanshandel</b>	Fysiska varor som säljs via internet, telefon eller utesäljare och som levereras direkt hem i postlådan eller till dörren alternativt till Postens serviceställen, Postombud eller annan paketutlämnare.

## MODERBOLAGETS RESULTATRÄKNING

Belopp i Mkr	Jan - mar		Jan-dec
	2012	2011	2011
Nettoomsättning	321,8	286,2	1 300,9
Kostnad för sålda varor	-195,3	-178,6	-801,0
<b>Bruttoresultat</b>	<b>126,5</b>	<b>107,6</b>	<b>499,9</b>
Försäljningskostnader	-85,8	-77,2	-318,8
Administrationskostnader	-9,7	-8,1	-33,5
Övriga rörelseintäkter	2,5	4,7	15,0
Övriga rörelsekostnader	-10,3	-2,3	-12,1
<b>Rörelseresultat</b>	<b>23,2</b>	<b>24,7</b>	<b>150,5</b>
Finansnetto	0,5	-0,3	0,4
<b>Resultat efter finansiella poster</b>	<b>23,7</b>	<b>24,4</b>	<b>150,9</b>
Bokslutsdispositioner	-	-	-33,4
<b>Resultat före skatt</b>	<b>23,7</b>	<b>24,4</b>	<b>117,5</b>
Skatt på årets resultat	-6,2	-6,4	-31,6
<b>Periodens resultat</b>	<b>17,5</b>	<b>18,0</b>	<b>85,9</b>

## MODERBOLAGETS RAPPORT ÖVER TOTALRESULTAT

Belopp i Mkr	Jan - mar		Jan-dec
	2012	2011	2011
<b>Periodens resultat</b>	<b>17,5</b>	<b>18,0</b>	<b>85,9</b>
Övriga totalresultat	-	-	-
<b>Övriga totalresultat för perioden, netto efter skatt</b>	<b>-</b>	<b>-</b>	<b>-</b>
<b>Summa totalresultat för perioden</b>	<b>17,5</b>	<b>18,0</b>	<b>85,9</b>

## MODERBOLAGETS BALANSRÄKNING

Belopp i Mkr	2012-03-31	2011-03-31	2011-12-31
<b>TILLGÅNGAR</b>			
Immateriella anläggningstillgångar	5,7	6,4	5,8
Materiella anläggningstillgångar	118,7	100,6	102,7
Finansiella anläggningstillgångar	92,8	0,7	62,3
<b>Summa anläggningstillgångar</b>	<b>217,2</b>	<b>107,7</b>	<b>170,8</b>
Varulager	359,1	331,4	347,6
Kortfristiga fordringar	152,6	142,0	178,3
Kassa och bank	4,2	59,8	3,9
<b>Summa omsättningstillgångar</b>	<b>515,9</b>	<b>533,2</b>	<b>529,8</b>
<b>SUMMA TILLGÅNGAR</b>	<b>733,1</b>	<b>640,9</b>	<b>700,6</b>
<b>EGET KAPITAL OCH SKULDER</b>			
Bundet eget kapital	12,8	12,8	12,8
Fritt eget kapital	332,0	278,6	314,5
<b>Eget kapital</b>	<b>344,8</b>	<b>291,4</b>	<b>327,3</b>
<b>Obeskattade reserver</b>	<b>200,4</b>	<b>166,9</b>	<b>200,4</b>
Kortfristiga räntebärande skulder	42,5	-	11,7
Leverantörsskulder	97,4	135,2	106,1
Aktuella skatteskulder	2,3	13,1	16,8
Övriga kortfristiga ej räntebärande skulder	45,7	34,3	38,3
<b>Summa kortfristiga skulder</b>	<b>187,9</b>	<b>182,6</b>	<b>172,9</b>
<b>SUMMA SKULDER OCH EGET KAPITAL</b>	<b>733,1</b>	<b>640,9</b>	<b>700,6</b>
Ställda säkerheter	71,1	71,0	71,1
Ansvarförbindelser	0,9	0,9	0,9



## NOT 1 RÖRELSEFÖRVÄRV

Den 4 januari 2012 förvärvade Swedol NIMA Maskinteknik AB ("NIMA"). NIMA är en av de ledande aktörerna i Sverige som bedriver distanshandel inom skogs- och jordbrukssektorn. Merparten av produkterna i sortimentet är egna importörer från ledande europeiska tillverkare. Kunderna utgörs främst av företagare inom industri, lantbruk och skogsbruk, men även privatpersoner. NIMA och Swedol har båda ett framgångsrikt koncept med liknande synsätt inom sina kundsegment vilket gör att det finns en stor potential för båda företagen med goda synergieffekter.

Verksamheten i NIMA kommer att drivas separat under egna varumärken men med successiv anpassning till gemensamma inköp och marknadsföring.

### Information om förvärvade nettotillgångar och goodwill:

Sammanlagd köpeskillning är beräknad till 25,9 Mkr. Förvärvsrelaterade kostnader uppgick till 1,4 Mkr.

Goodwill är huvudsakligen hänförligt till de synergieffekter som förväntas uppstå genom samordning av verksamheterna i koncernen.

Tillgångar och skulder, per 4 januari 2012, till följd av förvärvet är följande:

### Belopp i Mkr

#### TILLGÅNGAR

Goodwill	7,9
Övriga immateriella tillgångar	4,3
Materiella anläggningstillgångar	10,1
Varulager	11,7
Kundfordringar	4,1
Övrigt	0,8
Likvida medel	2,9

---

**SUMMA TILLGÅNGAR** **41,8**

#### SKULDER

Leverantörsskulder	5,7
Kortfristiga räntebärande skulder	5,0
Övriga kortfristiga ej räntebärande skulder	3,4
Aktuella skatteskulder	1,8

---

**SUMMA TILLGÅNGAR** **15,9**

Sammanlagd köpeskillning	25,9
Fast köpeskillning	22,5
Tilläggsköpeskillning	3,4

Förvärvat redovisat värde uppgår till samma belopp som verkligt värde för samtliga förvärvade tillgångar och skulder utom ingående mark och byggnad som uppvärderats med 3,7 Mkr vid värdering till verkligt värde.

# Våra butiker

## BUTIKER I STOCKHOLM

### SOLLENTUNA

Bergkällavägen 24  
192 79 SOLLENTUNA

### SÄTRA

Stensättravägen 4  
127 39 SKÄRHOLMEN

### TYRESÖ

Vindkraftsvägen 2  
135 70 TYRESÖ

### VEDDESTA

Kontovägen 5  
175 62 JÄRFÄLLA

## BUTIKER I GÖTEBORG

### HISINGS BACKA

Exportgatan 26  
422 46 HISINGS BACKA

### VÄSTRA FRÖLUNDA

August Barksgratan 9  
421 32 V:A FRÖLUNDA

## BUTIKER I ÖVRIGA LANDET

### BORLÄNGE

Hammargatan 6  
781 71 BORLÄNGE

### BORÅS

Vegagatan 1/Sagagatan  
506 35 BORÅS

### ESKILSTUNA

Kungsgatan 66  
632 21 ESKILSTUNA

### FALKÖPING

Warodells väg 5-9  
521 40 Falköping

### GÄVLE

Utmarksvägen 10  
802 91 GÄVLE

### HALMSTAD

Ryttarevägen 10  
302 60 HALMSTAD

### HAPARANDA

Hästskovägen 4 D  
953 36 HAPARANDA

### HELSINGBORG

Garnisonsgatan 14  
254 66 HELSINGBORG

### HUDIKSVALL

Ullsättersvägen 2  
824 34 HUDIKSVALL

### JÖNKÖPING

Solåsvägen 20  
553 03 JÖNKÖPING

### KALMAR

Engelska vägen 5  
393 56 KALMAR

### KARLSTAD

Blockgatan 8-10  
653 41 KARLSTAD

### KRISTIANSTAD

Jochums väg 5  
291 59 KRISTIANSTAD

### LINKÖPING

Svedengatan 17  
582 73 LINKÖPING

### LULEÅ

Ödlegatan 7  
973 34 LULEÅ

### MALMÖ

Flygplansgatan 11  
212 39 MALMÖ

### MOTALA

Mineralvägen 12  
591 53 MOTALA

### NORRKÖPING

Malmgatan 33  
602 23 NORRKÖPING

### NORRTÄLJE

Viktor Karlssons väg 2  
761 50 NORRTÄLJE

### NYKÖPING

Gustafsbergsstigen 18  
611 65 NYKÖPING

### SKELLEFTÅ

Tjärnvägen 22  
931 61 SKELLEFTÅ

### SKÖVDE

Titanvägen 4  
541 39 SKÖVDE

### SUNDSVALL

Norra Vägen 25  
856 50 SUNDSVALL

### UDDEVALLA

Frölandsvägen 1  
451 76 UDDEVALLA

### UPPSALA

Stångjärnsgatan 8 B  
753 23 UPPSALA

### VARBERG

Värnamovägen 2  
432 32 VARBERG

### VISBY

Hyvelgatan 3  
621 41 VISBY

### VÄRNAMO

Silkesvägen 26  
331 53 VÄRNAMO

### VÄSTERÅS

Traversgatan 13 B  
721 38 VÄSTERÅS

### VÄXJÖ

Smedjegatan 20 A  
352 46 VÄXJÖ

### ÖREBRO

Nastagatan 8  
702 27 ÖREBRO

### ÖSTERSUND

Brosslarvägen 30  
831 72 ÖSTERSUND

## BUTIKER I NORGE

### DRAMMEN

Tomtegata 80  
3012 DRAMMEN

### MOSS

Midtveien 5  
1526 MOSS

### SANDNES

Svanholmen 19  
4313 SANDNES

### FREDRIKSTAD

Dikeveien 18  
1661 ROLVSØY

## BUTIKER MED ÖPPNING 2012-2013

### VÄRNAMO

ÖPPNADE KVARTAL 1

### FREDRIKSTAD NORGE

ÖPPNADE KVARTAL 1

### KRISTIANSAND NORGE

ÖPPNAR KVARTAL 2

### TRONDHEIM NORGE

ÖPPNAR 2012

### TROLLHÄTTAN

ÖPPNAR 2012

### FALUN

ÖPPNAR 2012

### LUND

ÖPPNAR 2012

### KARLSKRONA

ÖPPNAR 2013



Box 631, 135 26 Tyresö  
Besöksadress: Vindkraftsvägen 2  
[www.swedol.se](http://www.swedol.se)